

Elektrický rázový uťahovák 2300W 750Nm 1/2"



Pro-Tech
shop

Návod na použitie
Preklad originálneho návodu



ŠPECIFIKÁCIA

Napájanie.....230-240V~/50Hz

Príkon..... 2300W

Otáčky naprázdno..... 0 - 2200 ot./min

Krútiaci moment vpravo.....150NM-600N.M

Krútiaci moment vľavo.....750NM

Štvorhran nástroja.....1/2" (12,7 mm)

Informácie o hluku/vibráciách

Namerané hodnoty boli stanovené v súlade s normou EN 50144.

Vážené hladiny hluku sú:

Hladina akustického tlaku: 91 dB(A):

Hladina akustického výkonu: 80 dB(A):

VŠEOBECNÉ BEZPEČNOSTNÉ INFORMÁCIE

UPOZORNENIE: Prečítajte si všetky pokyny v tomto návode. Nedodržanie všetkých pokynov uvedených v tomto dokumente môže viesť k úrazu elektrickým prúdom, alebo vážnemu zraneniu osôb.

ULOŽTE TENTO DOKUMENT

Pracovisko

Udržujte svoj pracovný priestor čistý a dobre osvetlený.

Neupravené a tmavé miesta môžu viesť k nehodám.

Elektrické náradie nepoužívajte vo výbušnom prostredí, napr. v prítomnosti horľavých kvapalín, plynov, alebo prachu. Elektrické náradie vytvára iskry, ktoré môžu zapáliť prach, alebo iné nečistoty.

Pri práci s elektrickým náradím držte osoby, deti a návštevníkov mimo dosahu. Rozptyľovanie môže spôsobiť stratu kontroly nad elektrickým náradím.

Elektrická bezpečnosť

Nevystavujte náradie dažďu ani vlhkosti. Vniknutie vody do elektrického náradia zvyšuje riziko úrazu elektrickým prúdom.

Kábel nezneužívajte. Kábel nepoužívajte na prenášanie nástrojov ani nevyťahujte zástrčku zo zásuvky. Udržujte kábel mimo dosahu tepla, oleja, ostrých hrán, alebo pohyblivých častí. Vymeňte poškodené káble. Poškodené vodiče zvyšujú riziko úrazu elektrickým prúdom.

Pri používaní elektrického náradia vonku použite externý predlžovací kábel s označením „WA“ alebo „W“. Tieto typy káblov sú určené na vonkajšie použitie a znižujú riziko úrazu elektrickým prúdom.

Osobná bezpečnosť

Buďte ostražití, sledujte, dávajte pozor na to, čo robíte a pri práci s elektrickým náradím používajte zdravý rozum. Nástroje nepoužívajte, keď ste unavení, alebo pod vplyvom drog, alkoholu, alebo liekov. Chvilka nepozornosti pri práci môže spôsobiť vážne zranenie.

Noste vhodné oblečenie. Nesmie sa nosiť voľné oblečenie ani šperky. Udržujte vlasy, odev a rukavice mimo pohyblivých častí. Voľné oblečenie, šperky, alebo dlhé vlasy sa môžu zachytiť do pohyblivých častí spotrebiča.

Zabráňte náhodnému spusteniu. Pred zasunutím zástrčky do zásuvky sa uistite, že je vypínač vypnutý. Zariadenie prenášajte tak, aby boli vaše prsty mimo vypínača. V prípade náhodného spustenia môže dôjsť k vážnemu ohrozeniu obsluhy a iných osôb.

Pred zapnutím zariadenia odstráňte všetky kľúče, alebo prepínače. Spínač, alebo kľúč ponechaný v stroji môže spôsobiť zranenie osôb. Pozorne skontrolujte všetky zásuvky.

Vždy používajte ochranu očí. Za určitých okolností by ste mali nosiť ochranu proti prachu, bezpečnostnú obuv, prilbu, alebo ochranu sluchu.

Počas používania ani po ňom sa nedotýkajte prevodovky, pretože teplo vznikajúce počas prevádzky môže spôsobiť popáleniny.

Prevádzka a údržba

Na upevnenie obrobku na stabilnú plošinu použite svorky, alebo iný spôsob. Držanie obrobku rukami, alebo jeho opretie o telo spôsobí, že obrobok bude nestabilný a môže to viesť k strate kontroly nad strojom a obrobkom.

Nepreťažujte zariadenie. Použite správny nástroj pre danú aplikáciu. Pomocou vhodných nástrojov bude práca efektívnejšia a bezpečnejšia.

Vyberte vhodné nástrčné kľúče v závislosti od veľkosti skrutky a matice. Ak sa použijú nesprávne nástrčné kľúče, krútiaci moment poškodí zariadenie. Špecifikácie skrutiek, matíc a požadovaný krútiaci moment musia spĺňať triedu presnosti skrutky a matice a národné normy. Aby sa zabezpečil dostatočný krútiaci moment, krútiaci moment sa musí starostlivo kontrolovať a nastavovať pomocou testera krútiaceho momentu.

Správny krútiaci moment pre rôzne veľkosti skrutiek nastavte podľa tabuľky. Veľkosť:	Krútiaci moment (N.M)
M10-M12	80-160
M12-M16	200-400
M14-M16	240-400
M18-M24	400-800

Ak sa vypínač nezapne, alebo nevypne, náradie nepoužívajte. Akékoľvek náradie, ktoré nie je ovládané vypínačom, je nebezpečné a musí byť opravené.

Pred vykonaním akýchkoľvek úprav, výmenou príslušenstva, alebo uskladnením náradia odpojte zástrčku od zdroja napájania. Tieto preventívne bezpečnostné opatrenia znižujú riziko náhodného spustenia náradia.

Náradie uchovávajte mimo dosahu detí a iných osôb, ktoré neboli zaškolené v používaní tohto typu náradia. Nástroje sú v rukách nekvalifikovaných používateľov nebezpečné.

Náradie riadne udržiavajte.

Náradie by malo byť skontrolované, či nevykazuje pohyb, alebo nesprávne nastavenie, či nie sú poškodené časti a iné stavy, ktoré môžu ovplyvniť činnosť náradia. Ak je zariadenie poškodené, je potrebné ho vrátiť do servisu. Mnoho nehôd je spôsobených nástrojmi, ktoré nie sú správne udržiavané.

Používajte iba príslušenstvo odporúčané výrobcom pre váš model. Príslušenstvo, ktoré sa hodí k jednému náradiu, nemusí pasovať k druhému a môže predstavovať riziko.

Ďalšie informácie

Aplikácia

Upozornenie:

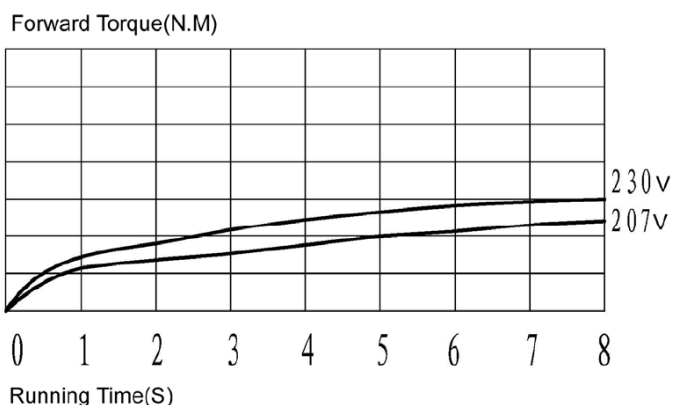
- (1) Ak je potrebné zmeniť smer otáčania, náradie vypnite.
- (2) Krútiaci moment sa môže meniť v závislosti od používania náradia.

Pozri schému (1). Tento odsek sa nevzťahuje na kľúč s premenlivým krútiacim momentom.

Schéma (1)

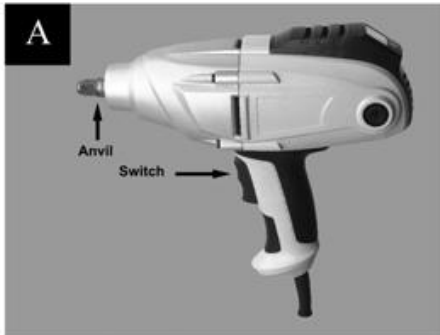
Poznámka: Neplatí pre kľúče s konštantným krútiacim momentom

1. Ak je napätie o 10 % nižšie ako menovité napätia, zníži sa tým výkon náradia. (Pozrite si schému 1).
2. Výber nevhodných nástrčných kľúčov môže mať za následok zníženie krútiaceho momentu.
3. Krútiaci moment závisí od veľkosti skrutky.



APLIKÁCIA (ilustračné fotografie)

Nástroj je možné použiť na výmenu pneumatík, tlmičov, výfukových systémov a opravy kosačiek na trávu. Používa sa aj na drobné práce na motoroch a montáž a demontáž skrutiek a matíc.



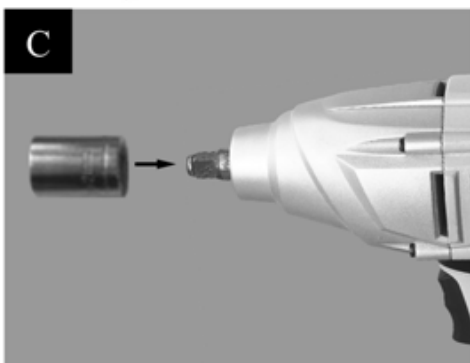
Prepínač[B]

Nástroj sa zapína a vypína stlačením a uvoľnením tlačidla. Stlačením tlačidla na spínači sa nástroj otáča v smere hodinových ručičiek. Stlačením hornej časti spínača sa prístroj začne otáčať proti smeru hodinových ručičiek.



Inštalácia/demontáž nástrčných kľúčov, alebo príslušenstva [C]

Ak chcete nainštalovať nástrčný kľúč, umiestnite ho do prednej časti nástroja. Ak ho chcete odstrániť, potiahnite za nástrčný kľúč.



Obsluha

Vyberte smer otáčania pomocou prepínača na rukoväti.

Stlačte spínač a pevne držte ťahovač.

UPOZORNENIE! Pokiaľ skrutka nechce povoliť, nedržte tlačidlo dlhšie ako 3 sekundy. Inak môže dôjsť k poškodeniu rázového mechanizmu.

V prípade ťahovania sa po dosiahnutí maximálneho krútiaceho momentu aktivuje spojka proti preťaženiu a pohon unášača bude odpojený. Potom je nutné uvoľniť spínač a počkať, až sa otáčky motora úplne zastavia.

V prípade uvoľňovania skontrolujte, či krútiaci moment, pri ktorom bola matica utiahnutá, nepresahuje maximálny krútiaci moment ťahovača. V tomto prípade sa tiež aktivuje spojka proti preťaženiu a uvoľnenie skrutky nemusí byť možné.

Po uvoľnení skrutky uvoľnite tlak na spínač zariadenia a počkajte, až sa otáčky motora úplne zastavia. Po dokončení práce odpojte náradie od napájania a vykonajte údržbu.

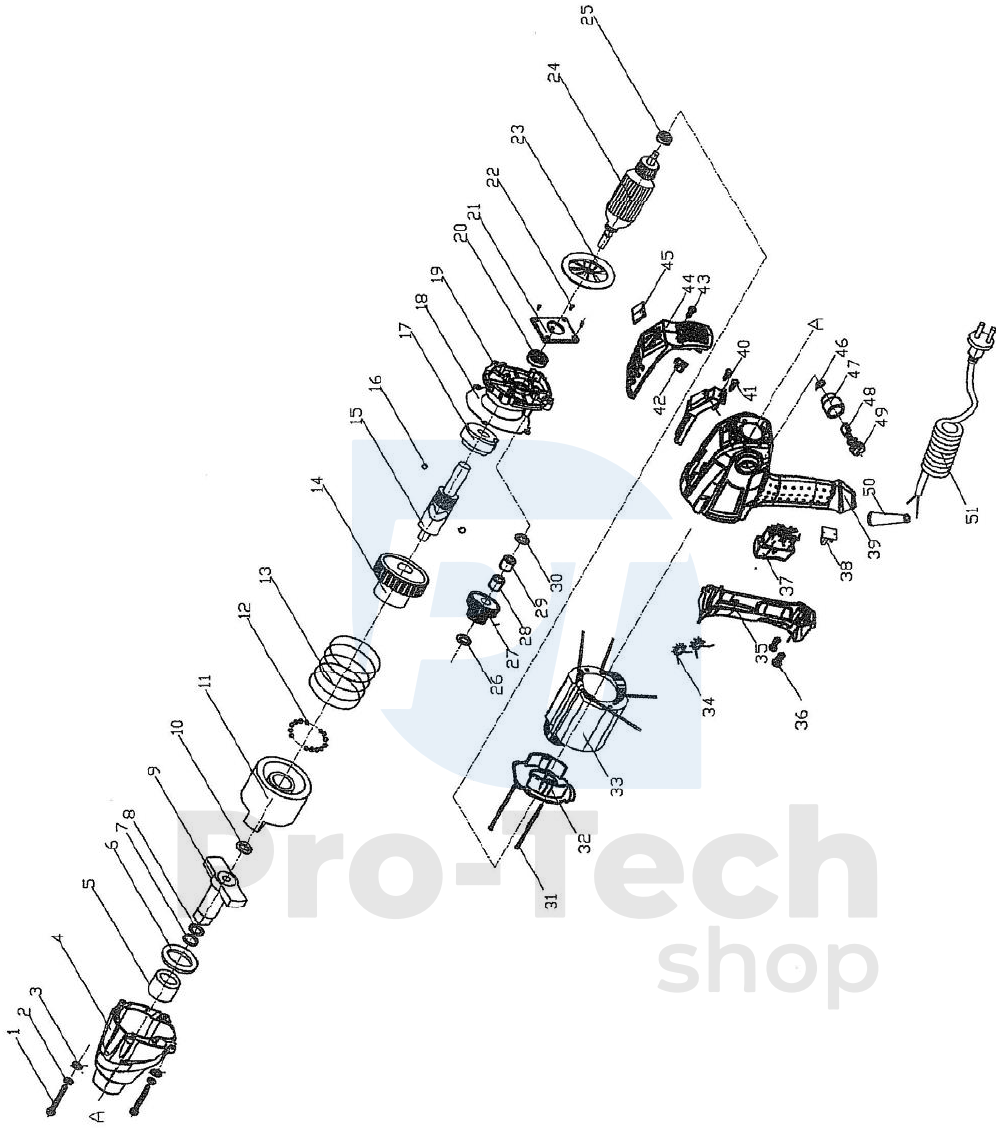
Servis

Servis zariadenia môže vykonávať iba kvalifikovaný personál. Servis, alebo údržba vykonávaná nekvalifikovaným personálom môže viesť k riziku zranenia. Pri servise náradia používajte iba identické náhradné diely. Postupujte podľa pokynov v časti údržby tohto návodu. Použitie nepovolených dielov, alebo nedodržanie pokynov na údržbu môže mať za následok zásah elektrickým prúdom, alebo zranenie.

Upozornenie: Pri vykonávaní operácií držte náradie za izolované rukoväte.

Kontakt náradia s vodičmi pod napätím môže spôsobiť úraz elektrickým prúdom. Pri práci s týmto zariadením vždy noste ochranné okuliare.

KONŠTRUKCIA ZARIADENIA



Nie.	Popis	Množstvo	Nie.	Popis	Množstvo
1	Skrutka	4	27	Spúšť	1
2	Pružinová podložka	4	28	Ložisko	1
3	Podložka	4	29	Ložisko	1
4	Súčasť zariadenia	1	30	Podložka	1
5	Ložisko	1	31	Skrutka	2
6	Predná podložka	1	32	Doska	1
7	Komponent zariadenia	1	33	Armatúra	1
8	Komponent zariadenia	1	34	Indukčná cievka	2
9	Vretno	1	35	Kryt rukoväte	1
10	Podložka	1	36	Skrutka	1
11	Blok	1	37	Prepínač	1
12	Oceľová guľa	24	38	Káblový podstavec	1
13	Pružina	1	39	Rukoväť	1
14	Veľký prevodový stupeň	1	40	Regulátor krútiaceho momentu	1
15	Spojkový hriadeľ	1	41	Skrutka	2
16	Oceľová guľa	2	42	Tlačidlo nastavenia	1
17	Oceľová objímka	1	43	Skrutka	1
18	Papierová podložka	1	44	Horný kryt puzdra	1
19	Stredný kryt	1	45	Obal	1
20	Ložisko 201	1	46	Pružina	2
21	Komponent zariadenia	1	47	Držiak kefy	2
22	Skrutka	4	48	Kefa	2
23	Ventilátor	1	49	Ochranná kefa	2
24	Rotor	1	50	Káblový golier	1
25	Ložisko 608	1	51	Kábel	1
26	Podložka	1			

Ochrana životného prostredia



Elektrické výrobky sa nesmú likvidovať s domovým odpadom. Mali by byť zlikvidované na určených recyklačných miestach. Informácie vám poskytne miestne úrady.



Bezpečná práca so zariadením je možná len po prečítaní všetkých informácií o prevádzke a bezpečnosti a pri dôslednom dodržiavaní odporúčaní uvedených v tomto návode.

Okrem toho si prečítajte časť s bezpečnostnými pokynmi v príručke.



Aby sa predišlo poškodeniu sluchového orgánu, mali by sa použiť vhodné opatrenia na ochranu sluchu. Noste ochranné okuliare.


Pro-Tech
shop